

**筑後
緊急物資輸送
センター**

建築概要
敷地面積 / 4,893.16㎡ (1,482坪)
用途地域 / 第二種住居地域
規模・構造 / 2階建、高さ10.7m、
1階床面積 522.45㎡ (158.04坪) 2階床面積 508.94㎡ (153.95坪) 延べ床面積 1031.39㎡ (311.99坪)
鉄筋コンクリートラーメン構造 避難施設のため耐震強度1.25倍
太陽光発電パネル20kw 非常用発電機高圧発電125kVA

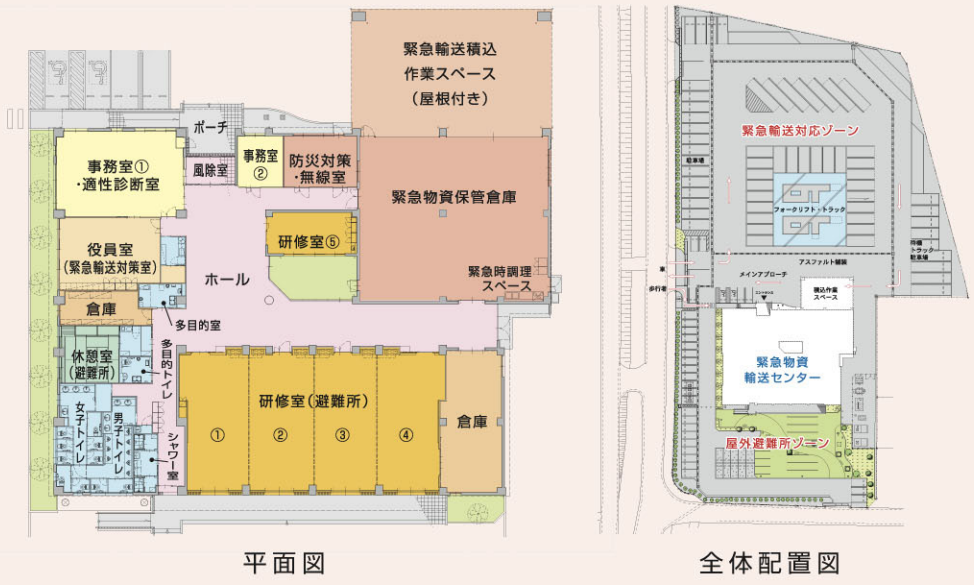


筑後緊急物資輸送センター
〒833-0005 筑後市大字長浜2327-1
TEL (0942) 52-3115



**筑豊
緊急物資輸送
センター**

建築概要
敷地面積 / 11,861㎡ (3,594坪)
用途地域 / 工業地域
規模・構造 / 1階建、高さ9.14m
床面積 1,387.98㎡ (420坪)
鉄筋コンクリート造
避難施設のため耐震強度1.25倍
太陽光発電パネル 21.12kw
非常用発電機高圧発電 130.4kw



筑豊緊急物資輸送センター
〒820-0073 飯塚市平恒169番地1
TEL (0948) 26-2227



**北九州
緊急物資輸送
センター**

建築概要
敷地面積 / 9,227.63㎡ (2,791.34坪)
用途地域 / 工業専用地域、準工業地域
規模・構造 / 2階建、高さ12.5m
1階床面積 1,224.31㎡ (371坪)
2階床面積 763.78㎡ (231坪)
延べ床面積 1,988.09㎡ (601.39坪)
鉄骨造 避難施設のため耐震強度1.25倍
太陽光発電パネル 20kw
非常用発電機高圧発電 150kVA



北九州緊急物資輸送センター
〒803-0801 北九州市小倉北区西港町9番14号
TEL 093-561-3092



公益社団法人 福岡県トラック協会
緊急物資輸送センター

公益社団法人 福岡県トラック協会

福岡県トラック協会



筑後緊急物資輸送センター

平常時/エントランスホール 災害時/多目的スペース

多目的スペースにも使用でき、各室への移動もバリアフリーで快適です。玄関から直線で緊急支援物資保管倉庫へ移動でき、物資の搬入がスムーズです。



平常時/研修室 災害時/避難所

通常は、スライディングウォールで3室に区切ることができる研修室ですが、災害時には畳を敷き詰めることで、最大100人程度の避難所になります。



緊急物資保管倉庫 (約36坪)

災害時に備えて避難生活物資・非常食等を保管しています。



平常時/駐車場 災害時/緊急ヘリポートスペース

災害時には、4t車44台分の広い駐車スペースを確保しています。



平常時/役員室 災害時/緊急輸送対策室

役員室は、災害時には、緊急輸送対策室として使用します。



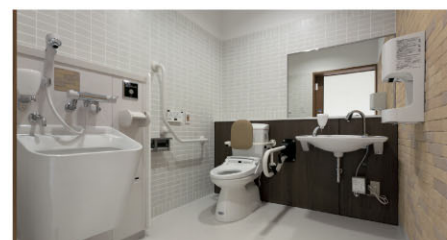
防災対策・無線室

全国エリア一斉同時通報が可能なMCA無線を防災無線として採用しています。



多目的トイレ

ユニバーサルデザイン多目的トイレを設置しています。



適性診断室

交通事故防止対策として、適性診断室も完備しています。



調理スペース

非常時に避難者が使用できる冷蔵庫・流し台を完備しています。



平常時/休憩室 災害時/要援護者避難室

和室の休憩室は癒しの空間です。ユニットシャワー室も設けています。



緊急及び災害時の保安設備

自家発電施設や断水時に活躍する洗浄・散水用井戸ポンプを設置しています。



筑豊緊急物資輸送センター

平常時/エントランスホール 災害時/多目的スペース

広々としたホールは、多目的スペースにも使用でき、各室への移動もバリアフリーで快適です。



平常時/研修室 災害時/避難所

研修室①～④は、スライディングウォールを開閉することにより、最大100人規模の避難所として利用できます。



多目的室

授乳・着替え等が行える部屋として利用できます。



平常時/駐車場 災害時/緊急ヘリポートスペース

災害発生時に10tトラック14台、4tトラック47台が待機できます。



緊急物資保管倉庫 (約72坪)

災害時に備えて生活物資・非常食等を保管。冷蔵庫と調理場を完備しています。



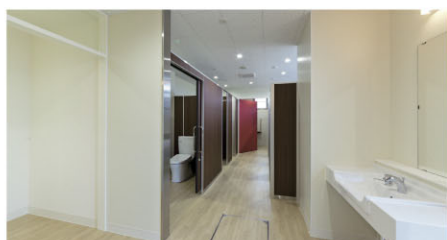
緊急輸送積込作業スペース

屋根付きで雨天時の積込作業も可能、かつ2台同時作業ができます。



平常時/男子トイレ 災害時/女子トイレ

避難所開設時には、男子トイレの一部が女子トイレに早変わり。女性に優しい施設です。



防災対策・無線室

全国エリア一斉同時通報が可能なMCA無線を防災無線として採用しています。



屋外避難所ゾーン

災害時には車での避難者・仮設テント等スペースとして利用します。



平常時/研修室 災害時/医務室

災害発生時には、医務室の役割を果たします。



緊急及び災害時の保安設備

災害時のトイレ洗浄、井戸設備、太陽光発電装置を設置しています。



北九州緊急物資輸送センター

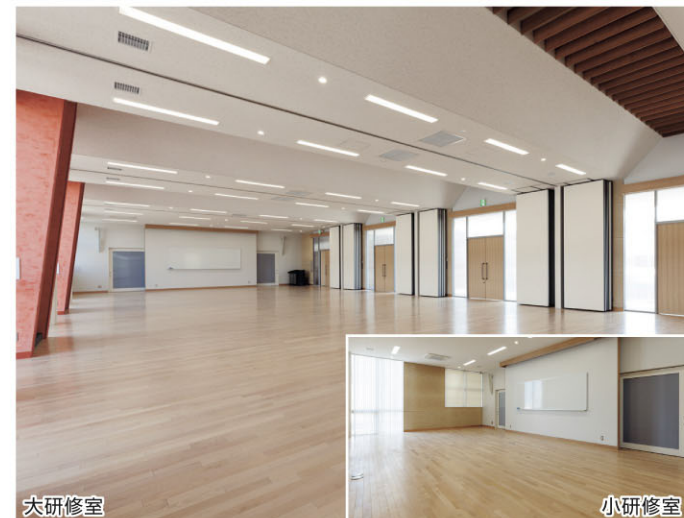
平常時/エントランスホール 災害時/ボランティアスペース

施設内部が見渡せるホールとテラスと一体利用可能なゆとりのあるギャラリースペースは、災害時、避難所やボランティアの対応スペースとして活用します。



平常時/研修室 災害時/避難所

可動間仕切りで最大4部屋の研修室として使用可能です。災害時には間仕切りを開放し、約100人収容可能な避難所になります。



緊急物資保管倉庫 (約86坪)

緊急時に備えて避難用備品も常備します。



洗濯・シャワー室

災害時に役立つ機能も完備しています。



平常時/休憩室 災害時/要援護者避難室

災害時には、高齢者や乳幼児のいる避難者の避難室として活用できます。



防災対策・無線室

災害時には、緊急物資の輸送をコントロールする拠点となります。



調理スペース

緊急時に炊き出し等が出来る設備を完備しています。



緊急輸送積込作業スペース

2箇所の開口部を設け多様な積込みスペースと庇で雨天時も作業ができます。



平常時/駐車場 災害時/緊急ヘリポートスペース

4tトラック42台駐車可能な広い駐車場は、緊急ヘリポートスペースも完備しています。



高潮対策

高潮対策として施設の床レベルを1m上げています。



緊急及び災害時の保安設備

災害時のエネルギーとして自家発電、ソーラーパネル、雨水再利用システムを設置しています。



耐震強度1.25倍。災害時に備えた緊急輸送拠点、緊急物資の保管、地域住民の避難施設、そして全国エリア一斉同時通報が可能な防災施設として。