

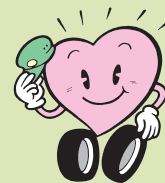
福岡県

Fukuoka Prefecture
Transportation
Information
No.1884

輸送 情報

2023.5/12

福岡県輸送情報 No.1884
(毎月2回 第2・第4金曜日 発行)
購読料:1ヶ月200円



公益社団法人 福岡県トラック協会



皿倉山からの眺め

No.1884 今号の**主な内容**

ご案内

令和5年度 ドライバーコンテスト福岡県大会実施要綱

ご案内

令和5年度 交通事故防止・環境対策に係る助成事業のご案内



福岡県輸送情報

Fukuoka Prefecture Transportation Information No.1884

1884号・令和5年5月12日発行

C O N T E N T S

● 令和5年度 ドライバーコンテスト福岡県大会実施要綱	1～2
● 令和5年度 交通事故防止・環境対策に係る助成事業のご案内	3～7
● 機関誌「福岡県輸送情報」と協会情報をEメール配信	8
● 「第14次労働災害防止計画の推進」並びに 「第14次労働災害防止計画に基づく安全衛生対策におけるDXの推進」について	9
● フォークリフトの定期自主検査指針等の公表について	9
● 2024年度卒業・修了予定者等の就職・採用活動に関する要請について	10
● 近代化基金融資金利改定のお知らせ	10
● 5月は「トラック運送業界の美化月間」 「ゴミは持ち帰ろう!」キャンペーンの取組みのお願いについて	11
● 会員だより「新規会員のご紹介」	12
● 行事日程	12

(公社) 福岡県トラック協会
LINE 公式アカウント

～トラック協会の最新情報を随時受信できます～

友だち募集中

@230tcqiw

LINEの「友だち追加」から、
ID検索するかQRコードを
スキャンしてください





令和5年度 ドライバーコンテスト福岡県大会実施要綱 〈全国大会出場者選考会〉

目的 法規の尊重と運転技能及び日常点検の向上を図り、交通事故防止に努めるとともにトラックドライバーに誇りをもたせ、社会的責務を自覚させる。

主催 公益社団法人 福岡県トラック協会

会場 西鉄自動車学校・西鉄バス研修センター

開催日時 令和5年7月16日(日) 8:30～16:00(※受付8:30～8:50)
※全国大会の開催の有無、新型コロナウイルス感染症の影響により開催を中止する場合があります。

申込方法 出場希望の会員事業者は、別紙「出場申込書」に必要事項を記載し「運転記録証明書」(自動車安全運転センター発行:5年・原本)を添付のうえ、(公社)福岡県トラック協会 業務一課に令和5年6月9日(金)[必着]までに申し込むものとする(郵送または持参。FAXは不可)。
※「運転記録証明書」は、令和5年4月1日以降発行分に限り。 ※申し込み後の部門の変更はできません。

実施要領

1. 部門

全国大会に準じて、4t・11t・トレーラ・女性(申込み時に車両クラスを選択)の各部門とする。
※全車両ともマニュアル(MT)車を使用する。

2. 出場資格及び制限

- (1) 当協会加盟の会員事業所に所属するトラックドライバーで、勤務成績が優秀であり推薦日において過去3年間人身事故を起こしたことがなく、かつ過去1年間無事故無違反であること。
- (2) 当協会の会員事業所が推薦した者であり、推薦数は1会員事業所につき3名以内(部門の選択は自由)とする。(性別を問わないー女性部門は除く)
- (3) 選手は同時に2部門に出場することはできない。
- (4) 無資格者並びに推薦日から大会当日までの間に、交通事故及び交通違反を起こした者は、採点の対象から除外する。
- (5) 「4.全国大会出場選手の推薦及び資格(2)」に該当する者は、出場することはできない。

3. 競技の内容

(1) 学科競技

60分の時間をもって安全な交通の方法に関する必要な知識の会得状況について、単答式(○×方式)により試験し、450点満点で採点する。

試験は、法規(道路交通法)、構造機能(車両)、運転常識(ドライバーとしての一般的認識事項等)について行う。

(2) 実科競技

一定時間における運転基本操作及び日常点検について審査する。

A. 運転技能(全部門10分)

安全無事故運転を主体として、交通法規の遵守、基本操作技術について審査する。満点は350点とし、運転競技採点表に基づいて採点する。

① 運転操作及び法規履行

安全装置、発進、制動、走行、車体感覚、通行区分、進路変更、直進、右左折(巻き込み防止装置を含む)ハンドル操作、適切なシフトアップ、駐停車等。

② コース走行(各部門共7分)

幹線、模擬市街路のコース走行(発進、停止を含む)交差点通過(右左折を含む)側方通過等。

③ 課題走行(各部門共3分)

車庫入れ(車両後方の停止位置と指定された停止位置の距離確認)

④ 運転態度

事故防止を模範とした真摯な安全運転姿勢、歩行者保護

(次の頁に続きます)

⑤エコドライブ

省エネ運転に配慮した運転

⑥競技車両

各部門の競技車両の車型は選択制とせず当日示す。但し女性部門については事前に車両クラス(2t 4t 11t トレーラ)から選択できる。競技車両は、出場部門により以下の通りとする。

- 4t部門 …… 4t車を使用 ● トレーラ部門 …… 3.5tトレーラ(教習車)を使用
 - 11t部門 …… 11t車を使用 ● 女性部門 …… 2t車、4t車、11t車、トレーラから事前に車両クラスを選択し使用。
- ※日常点検で選択する車両クラスと同一のものとする。

B. 日常点検

車両の安全を確保するため日常点検について、点検箇所、点検内容(着眼)について採点する。満点は200点とし日常点検採点表に基づいて審査する。

①日常点検基準に規定する点検項目について審査する。

※故意に不良箇所を作成し、その発見を審査することは行わない。

②競技時間は以下の通りとする。

- 4t車、2t車(女性部門に限る) …… 6分 ● 11t車、トレーラ …… 7分

③競技車両は、出場部門により以下の通りとする。

- 4t部門 …… 4t車を使用 ● トレーラ部門 …… 11t車を使用
- 11t部門 …… 11t車を使用 ● 女性部門 …… 2t車、4t車、11t車、トレーラから事前に車両クラスを選択し使用。

※運転技能で選択する車両クラスと同一のものとする。

(3) 競技の配点及び順位決定方法

A. 配点 1000点満点

- ①学科競技(450点満点) 法規200点、構造機能100点、運転常識150点
- ②実科競技(550点満点) 運転技能350点、日常点検200点

B. 順位決定方法

- ①各部門とも得点が高い順に第1位から第3位までの選手を表彰するものとする。また、全部門を通じ総得点が最高得点の選手を総合優勝とする。
- ②総合得点が同点の選手が複数の場合は、次により順位を決定する。
 - 順① 過去5年間免許歴を有し、かつ過去5年間無事故、無違反の者とする。
 - 順② 運転技能の得点の高い者とする。
 - 順③ 運転技能が同点の場合には、日常点検の得点の高い者とする。
 - 順④ すべてが同点の場合には、高年齢者(同年齢者の場合には誕生日が先の者)とする。

4. 全国大会出場選手の推薦及び資格

- (1) 選考の結果、各部門とも表彰を受けた選手の中から最高得点者(第1位の者)を福岡県代表選手として全国大会へ推薦する。但し、同一部門内の最高得点者が複数の場合、上記B.(順位決定方法)②に従い推薦者を決定する。また各部門を通じ最高得点者が同一事業者から複数出た場合、得点が最も高い者を推薦する(但し、女性部門は除く)。なお、これにより推薦できない部門については、入賞者(3位以内)の上位者より順に、最高得点者の所属事業者以外の事業者の選手を推薦する。但し、該当者がいない場合は推薦しない。
- (2) 過去に全国大会の一般部門、4t部門、11t部門、トレーラ部門、女性部門で優勝した者及び既に全国大会の各部門に2回出場している者は、出場することはできない。
- (3) 無資格者並びに出場推薦日から大会当日までの間に、交通事故及び交通違反を起こした者は推薦を取り消すものとする。

【参考】第55回全国トラックドライバーコンテスト開催日程【予定】

- ① 学科競技(法規・構造機能・運転常識) 令和5年10月21日(土)安全運転中央研修所(茨城県ひたちなか市)
- ② 実科競技(運転技能・日常点検) 令和5年10月21日(土)～22日(日)安全運転中央研修所(茨城県ひたちなか市)
- ③ 表彰式 令和5年10月23日(月)第一ホテル東京(東京都港区)



令和5年度 交通事故防止・環境対策に係る 助成事業のご案内

(公社)福岡県トラック協会が実施する「令和5年度 交通事故防止・環境対策に係る助成事業」につきまして、下記の通りお知らせいたします。

【令和5年5月17日(水)申請受付開始】

助成事業の詳細や申請書類等につきましては、福岡県トラック協会のホームページ【<https://www.hearty.or.jp>】の各種助成制度に関する情報(TOP>会員の皆様へ>助成事業)をご確認いただくか、福ト協業務一課【Tel:092-451-7845】までお問い合わせ下さい。

※ホームページの閲覧は5月17日(水)から可能です。

※なお、対象期間中であっても、申請額が予算額に達した場合は、その時点で受付を終了いたしますので、ご了承下さい。

【予算執行状況については、県ト協ホームページにて随時お知らせいたします。】

▼交通事故防止対策助成事業

1. アルコール検知器等導入促進助成事業(事後申請)

助成内容	アルコール検知器等導入費用の一部助成(買取り及びリースともに申請可)	
助成額・台数	1. ハンディタイプ (単価税別3,000円以上の商品)	<ul style="list-style-type: none"> ● 1台購入価格(税別)3,000円以上のもので、1台当たりの購入価格(税別)の半額(1,000円未満切捨て)を助成し、上限10,000円 ● 令和5年2月末日現在の保有車両数(エンジン付)の50%(端数切捨て)を限度とし、1会員30台まで
	2. 記録型検査機器(ソフトウェア含む)	<ul style="list-style-type: none"> ● 1台当たり購入価格(税別)の半額(1,000円未満切捨て)を助成し、上限50,000円 ● 1会員1台限り
	3. 遠隔地検査管理機	車載用測定装置(アルコールインターロック装置については、国土交通省技術指針に適合しているものに限る。)
助成対象	令和5年4月1日～令和6年2月末日までの期間に、新規(中古品・レンタル品を除く)に購入、支払い(リース契約)まで完了させた検知器等。	
申込方法	<ul style="list-style-type: none"> ● 検知器等を購入、支払い(リース契約)まで完了させ、実績報告書(助成金交付請求書)を県ト協に提出する。ただし、対象期間中でも申請額が予算額に達した場合は、その時点で受付を終了する。 ● 申請書類については、県ト協HPより取得可能。 	
申込先	(公社)福岡県トラック協会 業務一課 TEL:092-451-7845 FAX:092-451-7964 〒812-0013 福岡市博多区博多駅東1-18-8	

(次の頁に続きます)

2. 安全装置等導入促進助成事業〈事後申請〉

助成内容	後方視野確認支援装置及び側方(左側のみ)視野確認支援装置、大型車用トルク・レンチ導入費用の一部助成(買取り及びリースともに申請可)
助成額・台数	<ul style="list-style-type: none"> ●装置1台当たり購入価格(税別)の半額(1,000円未満切捨て)を助成し、上限20,000円 ●令和5年2月末日現在の保有車両数(エンジン付)の20%(端数切捨て)を限度とし、1会員5装置までとする。ただし、大型車用トルク・レンチは、1会員事業所当たり1台までとする。 <p>※すでに導入済の後方視野確認支援装置(モニター+後方カメラ)に左側方カメラのみを後付け装着する場合は、上限10,000円を助成する。</p> <p>※新たに後方視野確認支援装置、側方視野確認支援装置(一体型)を同時導入した場合(後方視野確認支援装置(モニター+後方カメラ)1装置+左側方カメラ1装置)は、それぞれ上限20,000円(上限計40,000円)を助成するが、申請装置数は2装置とする。</p>
助成対象	<p>令和5年4月1日～令和6年2月末日までの期間に、新規(中古品・レンタル品を除く)に購入、装着(大型車用トルク・レンチは除く)、支払い(リース契約)まで完了させた装置で、型式指定あり。(型式については県ト協HP参照)</p> <p>※大型車用トルク・レンチについては、車両総重量8トン以上の事業用トラックを管理する事業所が導入した場合に限る。また、「600N・m」以上の締め付け能力を有するものを助成対象とし、型式等の特定は行わない。</p>
申込方法	<ul style="list-style-type: none"> ●装置を購入、装着後(大型車用トルク・レンチは除く)、支払い(リース契約)まで完了させ、実績報告書(助成金交付請求書)を県ト協に提出する。ただし、対象期間中でも申請額が予算額に達した場合は、その時点で受付を終了する。 ●申請書類については、県ト協HPより取得可能。
申込先	(公社)福岡県トラック協会 業務一課 TEL:092-451-7845 FAX:092-451-7964 〒812-0013 福岡市博多区博多駅東1-18-8

3. ドライブレコーダー機器導入促進助成事業〈事後申請〉

助成内容	映像や走行データを記録できるドライブレコーダー車載器導入費用の一部助成(買取り及びリースともに申請可)
助成額・台数	<ul style="list-style-type: none"> ●車載器1台当たり購入価格(税別)の半額(1,000円未満切捨て)を助成し、上限は次のとおりとする。 【上限額】 ①簡易型:10,000円 ②標準型:15,000円 ③運行管理連携型:30,000円 ●令和5年2月末日現在の保有車両数(エンジン付)の20%(端数切捨て)を限度とし、1会員10台まで
助成対象	<p>令和5年4月1日～令和6年2月末日までの期間に、新規(中古品・レンタル品を除く)に購入、支払い(リース契約)まで完了させた車載器で、型式指定有り。(型式については県ト協HP参照)</p> <p>※<u>デジタルコ・ドラレコ一体型の機器については、今年度よりEMS用機器導入促進助成事業での対象となります。</u></p>
申込方法	<ul style="list-style-type: none"> ●車載器を購入、支払い(リース契約)まで完了させ、実績報告書(助成金交付請求書)を県ト協に提出する。ただし、申請期間中でも申請額が予算額に達した場合は、その時点で受付を終了する。 ●申請書類については、県ト協HPより取得可能。
申込先	(公社)福岡県トラック協会 業務一課 TEL:092-451-7845 FAX:092-451-7964 〒812-0013 福岡市博多区博多駅東1-18-8

▼環境対策助成事業

1-①. 環境対応車導入促進助成事業		CNG車〈事前申請〉	
助成内容	CNG車導入費用(購入・リース)の一部助成 (リースで導入する際は、環境優良車普及機構(LEVO)のみ可)		
助成額・台数	最大積載量 2tクラス	1台当たり 134,000円 (県ト協の助成額)	●CNG車、ハイブリッド車 合計で1会員5台まで。
	最大積載量 4tクラス	1台当たり 300,000円 (県ト協の助成額)	
助成対象	福岡県内に新規登録の車両総重量2.5t超のCNG車 ※事前申請にて交付決定を受け、令和6年2月末日までに新規登録可能な車両のみ。		
協調助成	CNG車の導入にあたって、全ト協との協調助成を受けることができます。 ※全ト協の助成額等、詳細については県ト協HPを参照		
申込方法	<ul style="list-style-type: none"> ●トラック協会(全ト協及び県ト協)の助成を受けるため、車両登録前に県ト協へ助成金交付申請書を令和6年1月末日までに提出する。ただし、申請期間中でも申請額が予算額に達した場合は、その時点で受付を終了する。 ●トラック協会提出用の申請書(助成金交付申請書)は、5枚複写の指定様式のため、県ト協にて配布しています。 ●導入後、実績報告書(助成金交付請求書)を県ト協に提出する。 		
申込先	(公社)福岡県トラック協会 業務一課 TEL:092-451-7845 FAX:092-451-7964 〒812-0013 福岡市博多区博多駅東1-18-8		

1-②. 環境対応車導入促進助成事業		ハイブリッド車〈事前申請〉	
助成内容	ハイブリッド車導入費用(購入・リース)の一部助成 (リースでの導入について、リース会社の指定無し)		
助成額・台数	最大積載量 2tクラス	1台当たり 97,000円 (県ト協の助成額)	●CNG車、ハイブリッド車 合計で1会員5台まで。
	最大積載量 4tクラス	1台当たり 268,000円 (県ト協の助成額)	
助成対象	福岡県内に新規登録の車両総重量2.5t超のハイブリッド車 ※事前申請にて交付決定を受け、令和6年2月末日までに新規登録可能な車両のみ。		
協調助成	ハイブリッド車の導入にあたって、全ト協との協調助成を受けることができます。 ※全ト協の助成額等、詳細については県ト協HPを参照。		
申込方法	<ul style="list-style-type: none"> ●トラック協会(全ト協及び県ト協)の助成を受けるため、車両登録前に県ト協へ助成金交付申請書を令和6年1月末日までに提出する。ただし、申請期間中でも申請額が予算額に達した場合は、その時点で受付を終了する。 ●トラック協会提出用の申請書(助成金交付申請書)は、5枚複写の指定様式のため、県ト協にて配布しています。 ●導入後、実績報告書(助成金交付請求書)を県ト協に提出する。 		
申込先	(公社)福岡県トラック協会 業務一課 TEL:092-451-7845 FAX:092-451-7964 〒812-0013 福岡市博多区博多駅東1-18-8		

(次の頁に続きます)

2. 環境対応型ディーゼル車導入促進助成事業〈事後申請〉

助成内容	環境対応型ディーゼル車(平成27年度燃費基準達成車に限る)導入費用(購入・リース)の一部助成(リースでの導入について、リース会社の指定無し)		
助成額・台数	1.小型車 【3.5トン超～7.5トン以下】	1台当たり	50,000円
	2.中型車 【7.5トン超～12トン以下】	1台当たり	80,000円
	3.大型車 【12トン超】	1台当たり	130,000円
助成対象	福岡県内に新規登録の車両総重量3.5t超の環境対応型ディーゼル車(平成27年度燃費基準達成車に限る。(型式指定あり)) ※令和5年4月1日～令和6年2月末日までに新車新規登録を完了した車両のみ対象。		
	【指定型式一覧】 (平成27年度燃費基準達成車に限る)		平成28年度排出ガス基準 (ポストポスト新長期規制)
			適合車
	平成27年度 燃費基準	達成	2KG-
		+5%達成	2PG-
+10%達成		2RG-	
+15%達成		2TG-	
※車両型式とは、国が定める排ガス規制への適合性を表した記号です。			
申込方法	<ul style="list-style-type: none"> ● 車両を導入後、支払い(割賦・リース契約)まで完了させ、実績報告書(助成金交付請求書)を県ト協に提出する。ただし、対象期間中でも申請額が予算額に達した場合は、その時点で受付を終了する。 ● 申請書類については、県ト協HPより取得可能。 		
申込先	(公社)福岡県トラック協会 業務一課 TEL:092-451-7845 FAX:092-451-7964 〒812-0013 福岡市博多区博多駅東1-18-8		

3. EMS(エコドライブ管理システム)用機器(デジタコ等)導入促進助成事業〈事後申請〉

助成内容	エコドライブの実践に効果のあるEMS用車載器(デジタコ等)導入費用の一部助成(買取り及びリースともに申請可)		
助成額・台数	<ul style="list-style-type: none"> ● 車載器1台当たり購入価格(税別)の半額(1,000円未満切捨て)を助成し、上限40,000円 ● 令和5年2月末日現在の保有車両数(エンジン付)の20%(端数切捨て)を限度とし、1会員10台まで 		
助成対象	<ul style="list-style-type: none"> ● 令和5年4月1日～令和6年2月末日までの期間に、新規に購入、支払い(リース契約)まで完了させたEMS用車載器(中古品・レンタル品を除く)。 ● 型式指定有り。(型式については県ト協HP参照) <p>※デジタコ・ドラレコ一体型の機器については、今年度より、本助成事業での対象となります。</p>		
申込方法	<ul style="list-style-type: none"> ● 車載器を購入、支払い(リース契約)まで完了させ、実績報告書(助成金交付請求書)を県ト協に提出する。ただし、対象期間中でも申請額が予算額に達した場合は、その時点で受付を終了する。 ● 申請書類については、県ト協HPより取得可能。 		
申込先	(公社)福岡県トラック協会 業務一課 TEL:092-451-7845 FAX:092-451-7964 〒812-0013 福岡市博多区博多駅東1-18-8		

4. 蓄熱式マット・蓄冷式クーラー等購入助成事業(事後申請)

助成内容	下記の蓄熱式マット・蓄冷式クーラー等導入費用の一部助成(買取り及びリースともに申請可)	
助成額・台数	1. 電気式毛布又は 電気蓄熱式・蓄冷式マット	<ul style="list-style-type: none"> ● 1枚当たり購入価格(税別)の半額(1,000円未満切捨て)を助成し、上限5,000円 ● 令和5年2月末日現在の保有車両数(エンジン付)の25%(端数は四捨五入)を限度とし、1会員10枚まで
	2. エアヒーター・ 車載バッテリー式冷房装置 【全ト協協調助成あり】	<ul style="list-style-type: none"> ● 1台当たり購入価格(税別)の半額(1,000円未満切捨て)を助成し、上限50,000円 ● 令和5年2月末日現在の保有車両数(エンジン付)の25%(端数は四捨五入)を限度とし、1会員5台まで
	3. 蓄冷式クーラー	<ul style="list-style-type: none"> ● 1台当たり購入価格(税別)の半額(1,000円未満切捨て)を助成し、上限20,000円 ● 令和5年2月末日現在の保有車両数(エンジン付)の25%(端数は四捨五入)を限度とし、1会員5台まで
	4. 外部電源用 パッケージクーラー	<ul style="list-style-type: none"> ● 1台当たり購入価格(税別)の半額(1,000円未満切捨て)を助成し、上限100,000円 ● 令和5年2月末日現在の保有車両数(エンジン付)の25%(端数は四捨五入)を限度とし、1会員5台まで
助成対象	令和5年4月1日～令和6年2月末日までの期間に、新規に購入、装着、支払い(リース契約)まで完了させた蓄熱式マット、蓄冷式クーラー等(中古品・レンタル品を除く)。	
申込方法	<ul style="list-style-type: none"> ● 機器を購入、装着後、支払い(リース契約)まで完了させ、実績報告書(助成金交付請求書)を県ト協に提出する。ただし、対象期間中でも申請額が予算額に達した場合は、その時点で受付を終了する。 ● 申請書類については、県ト協HPより取得可能。 	
申込先	(公社)福岡県トラック協会 業務一課 TEL:092-451-7845 FAX:092-451-7964 〒812-0013 福岡市博多区博多駅東1-18-8	

お知らせ

機関誌『福岡県輸送情報』と協会情報をEメール配信 ～福岡県トラック協会はデジタル化を推進しています～

デジタル化の推進に伴い、福岡県トラック協会から郵送でお届けしている機関誌『福岡県輸送情報』、及び、FAXにて送信しております協会情報(セミナー開催案内、助成金情報、事故情報等)を、期間を設けたうえで全面的にEメール送信に移行することとなりました。

移行期間、及び、Eメールアドレスの登録方法は次のとおりです。

全会員事業者の皆様のご登録をよろしくお願い申し上げます。

なお、社内のインターネット環境の整備方法等がご不明な場合は、下記サポート窓口までご連絡下さい。

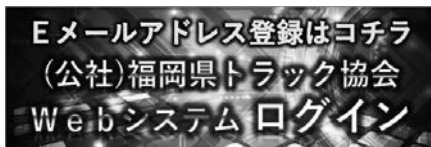
【移行期間】令和5年4月1日～令和6年3月31日まで

※移行期間中は希望者のみ、紙媒体での送信も行います(アドレス登録時に選択可能)。

4月25日現在の登録率:7.4%(173社/2347社)

<Eメールアドレスの登録方法>

- ①福岡県トラック協会のホームページ(<https://hearty.or.jp/>)にアクセスし、トップページ「Eメールアドレス登録はコチラ」をクリックします。



- ②会員コード入力欄に、郵送で届いている会費請求書の宛名(会員名)の下に記載されている5桁または7桁の数字を入力し、「次へ」をクリックします。



こちらの5桁または7桁の数字が会員コードです。

- ③各項目(協会情報を受信するEメールアドレスは20件まで登録可、再ログイン後に追加が可能)に情報を入力して進んだ後、代表Eメールアドレスに確認メールが届くので、登録用URLをクリックすることで、登録完了です。

※以降、会員コード及びパスワード入力によりログイン後、登録情報の変更が可能です。

○サポート窓口(お問い合わせ) TEL092-451-7841(総務部総務課)

お知らせ**「第14次労働災害防止計画の推進」並びに「第14次労働災害防止計画に基づく安全衛生対策におけるDXの推進」について ～厚生労働省からのお知らせ～**

厚生労働省では、「第14次労働災害防止計画」を策定し、また、同計画とあわせて、「第14次労働災害防止計画に基づく安全衛生対策におけるDXの推進」について、取組を図ることとしております。

これまで13次にわたる労働災害防止計画により、労働現場における安全衛生の水準は大幅に改善してきています。一方で、近年の状況を見ると死亡災害は減少しているものの、休業4日以上死傷災害は、ここ数年増加傾向にあります。

また、高齢労働者の労働災害増加や、中小事業場における労働災害の発生が顕著であることに加え、働き方改革への対応やメンタルヘルス不調など、労働者の健康保持増進に関する課題は多様化しております。

このような状況を踏まえ、各事業所におかれましては、労働災害を少しでも減らし安心して健康に働くことができる職場の実現に向け、関係者が目指す目標や重点的に取り組むべき事項が定められた「第14次労働災害防止計画」の推進に取り組んでいただき、また、本計画に基づく安全衛生対策において、デジタル技術の活用をより一層推進していただきますよう、お願いいたします。

■詳細につきましては、全日本トラック協会のホームページをご覧ください。

https://jta.or.jp/member/rodo/rohsai_boushi_keikaku2023.html

お知らせ**フォークリフトの定期自主検査指針等の公表について
～福岡労働局からのお知らせ～**

フォークリフト等の定期自主検査指針につきましては、労働安全衛生規則第29条の3において準用する同規則第24条の規定に基づき公表されております。

今般、技術革新によって、構造が変化した機械の検査が困難な場合等があることに伴い、これらの機械を含めた定期自主検査の適切かつ有効な実施を図るため、下記機械の定期自主検査の検査項目、検査方法及び判定基準等を改正し、令和5年3月31日付で公示されましたので、お知らせいたします。

【対象機械】

- (1) フォークリフト(安規第151条の21の自主検査に係るもの)
- (2) ショベルローダー等(安規第151条の31の自主検査に係るもの)
- (3) 不整地運搬車(安規第151条の53の自主検査に係るもの)
- (4) 車両系建設機械(安規第167条の自主検査に係るもの)
- (5) 高所作業車(安規第194条の23の自主検査に係るもの)

なお、詳細は下記の福岡労働局のホームページをご覧ください。

<https://jsite.mhlw.go.jp/fukuoka-roudoukyoku/>

ホーム > 各種法令・制度・手続き > 安全対策関係 > 令和5年4月7日 フォークリフト等の定期自主検査指針の公表について

また、下記のリンク先からもご覧になれます。

https://jsite.mhlw.go.jp/fukuoka-roudoukyoku/hourei_seido_tetsuzuki/anzen_eisei/periodic-self-inspection.r5.html

お知らせ

2024年度卒業・修了予定者等の就職・採用活動に関する要請について ～内閣官房等からのお知らせ～

我が国の持続的な発展のためには、若者の人材育成が不可欠であり、学生が学業に専念し、安心して就職活動に取り組める環境をつくることが重要です。

しかしながら、近年、学生の就職活動は、早期化・長期化する傾向にあることに加え、就職・採用活動の開始日より前にインターンシップ等と称して実質的な採用選考活動が実施されるなどの事態が生じているほか、就職活動を行う学生に対するハラスメントが問題となっています。これらは、学生に混乱をもたらすとともに、学業に専念する機会や、安心して就職活動に取り組める環境を大きく損なうものです。

また、2024年度卒業・修了予定者に対し、採用と大学教育の未来に関する産学協議会の整理に基づいたインターンシップ等が開始されるようになるなど、学生の就職・採用活動に関する新たな取組も進んでいます。

こうした状況を踏まえ、政府として、就職・採用活動日程を以下のとおりとする「2024年度卒業・修了予定者等の就職・採用活動に関する要請事項」をとりまとめ、経済団体等(1,267団体)へ要請しましたので、お知らせします。

なお、対象となるのは日本国内の大学、大学院修士課程、短期大学、高等専門学校の卒業・修了予定者であり、高等学校卒業予定者は含まれません。

● 2024年度卒業・修了予定者等の就職・採用活動の日程

広報活動開始	卒業・修了年度に入る直前の3月1日以降
採用選考活動開始	卒業・修了年度の6月1日以降
正式な内定日	卒業・修了年度の10月1日以降

■ 詳細は内閣官房のホームページをご覧ください。

https://www.cas.go.jp/jp/seisaku/shushoku_katsudou_yousei/2024nendosotu/index.html

お知らせ

近代化基金融資金利改定のお知らせ

近代化基金融資の金利が、令和5年4月11日最優遇貸出利率(長期プライムレート)の引下げに連動して下記の通り改定されましたので、お知らせ致します。

1. 融資利率

				変更前		変更後		参考 利子補給率
				利子補給前	利子補給後	利子補給前	利子補給後	
近代化基金融資	地方融資及び中央融資の調整・補完関連	個別企業体	1年以上 10年以内	1.45%	1.05%	1.40%	1.00%	0.4%
		共同体	1年以上 10年以内					
	ポスト新長期関連融資	個別企業体	1年以上 5年以内	1.45%	1.05%	1.40%	1.00%	
		共同体	1年以上 5年以内					

2. 実施日 令和5年4月11日

お知らせ

5月は「トラック運送業界の美化月間」 「ゴミは持ち帰ろう！」キャンペーンの取組みのお願いについて

ゴミの不法投棄(ポイ捨て)対策については、これまでも業界全体で取り組むべき問題として、会員事業所各位へもドライバー教育の一環として周知徹底いただくようお願いしてきたところですが、全日本トラック協会が掲げる「トラック運送業界の環境ビジョン2030」において、全ト協と各都道府県トラック協会が共通で取組みを行う「行動月間」として、5月を清掃や落書き消しなどの環境美化につながる活動を啓発する「トラック運送業界の美化月間」と定め、不法投棄(ポイ捨て)対策として「ゴミは持ち帰ろう！」キャンペーンを全国一斉で実施することとなりました。

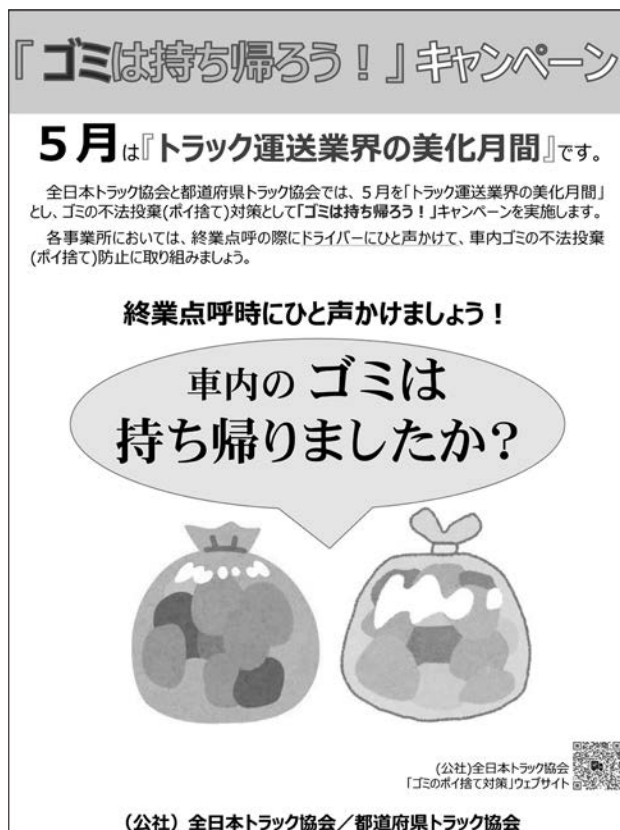
本キャンペーンでは、車内ゴミの事業所への持ち帰りをドライバーに意識付けするために、啓発チラシおよび、車内貼付用のステッカーを配布するとともに、終業点呼時にドライバーに「車内のゴミは持ち帰りましたか？」とひと声かけることにより、車内ゴミの不法投棄(ポイ捨て)防止につながるよう取組みを行っています。

つきましては、会員事業所各位におかれましても、キャンペーン趣旨をご理解いただくとともに、ゴミのポイ捨て問題について改めて認識いただき、巻末チラシを社内教育に活用いただくなど、本キャンペーンに積極的にご協力下さいますようお願いいたします。

なお、車内貼付用ステッカーは、協会本部および各支部にて配布しておりますので、ご希望される際は、本部および各支部事務局へお問合わせ下さい。



(車内貼付用ステッカー)



(啓発用チラシ)

会員だより 新規会員のご紹介

(株)丸全開発
 (北九州支部小倉分会)
 代表者 牛嶋 浩人

北九州市小倉北区西港町15-6
 TEL093-562-5178
 [事業の種類]一般貨物自動車運送事業
 [車両数]普通2両、小型3両

(有)丸智商運
 (筑後支部久留米分会)
 代表者 田島 智久

久留米市城島町六町原369-1
 TEL0942-62-2218
 [事業の種類]一般貨物自動車運送事業
 貨物利用運送事業
 [車両数]普通8両

Schedule 行事日程

(5月)	県ト協行事日程(5月13日~5月26日)
17日(水)	広報委員会 [13:30] [福岡県トラック総合会館]
17日(水)	引越部会役員会 [14:00] [福岡県トラック総合会館]
22日(月)	Gマーク説明会 [13:00] [筑豊緊急物資輸送センター]
22日(月)	九州LPGタンクローリー部会通常総会 [18:00] [高玉本店]
23日(火)	災害物流専門家研修 [10:00] [福岡県トラック総合会館]
23日(火)	Gマーク説明会 [13:00] [筑後緊急物資輸送センター]
25日(木)	Gマーク説明会 [13:00] [北九州緊急物資輸送センター]
26日(金)	Gマーク説明会 [13:00] [福岡県トラック総合会館]



令和5年度 ドライバーコンテスト福岡県大会出場申込書

(公社) 福岡県トラック協会 会長 殿

- 出場部門：次の部門のうち、出場を希望する部門を ○ で囲むこと。
※申し込み後の部門の変更はできません。

・ 4 t 部門	・ 11 t 部門	・ トレーラ部門
・ 女性部門 (車両クラスを選択すること。)		
↓ <u>※運転技能と日常点検で選択する車両クラスは同一のものとする。</u>		
【 2 t 車 ・ 4 t 車 ・ 11 t 車 ・ トレーラ 】		

フリガナ		性別	事業用トラック運転歴
出場者氏名		男 ・ 女	年
出場者住所	〒 —		
生年月日・年齢	年 月 日生 歳		
所 属	事業所・営業所名		
	所在地等	〒 —	
		TEL — —	FAX — —
	担当者役職・氏名	(役職)	(氏名)
全国大会出場・入賞歴	有 (回 部門 順位 位) ・ 無		
<u>免許証 (写) 添付欄</u> ※顔写真、氏名、運転免許番号がはっきり分かること			
郵送 (連絡) 先 ※上記事業所所在地と異なる場合は必ず記入して下さい	〒 — TEL — — FAX — —		

※令和5年6月9日 (金) までに 運転記録証明書 (5年) 原本【令和5年4月1日以降発行分に限る】 を添付し、県ト協 業務一課に郵送又は持参し申し込むこと。(締切日厳守)

※ご記入いただいた情報は、本大会以外の目的には使用いたしません。

適性診断 活用講座 2023



見直してみませんか？ドライバーとの関わり方…

- ◇適性診断を受診後に、もっと活用したい！
- ◇社内のコミュニケーションを、もっと考えたい！

開催日：令和5年 7月19日(水) 13:00～16:30
：令和5年 9月27日(水) 13:00～16:30
：令和5年 11月29日(水) 13:00～16:30
：令和6年 1月17日(水) 13:00～16:30

会場：博多サンシティビル 5階会議室
(福岡市博多区博多駅南2-1-5)

定員になり次第
締め切りとなります！

受講料：2,700円

内容：適性診断結果の見方・活用方法、コミュニケーションについて
指導方法をロールプレイングにて実践

事業所への出張講座も実施中！（お申込みは裏面にて）

受講申込書 FAXにてお申込みできます FAX 092-451-7753

希望日	令和 年 月 日
会社名	
氏名	
連絡先	TEL
業態	バス・ハイタク・トラック・その他

NASVA ナスバ

独立行政法人自動車事故対策機構福岡主管支所
TEL:(092)451-7751 FAX:(092)451-7753

裏面

出張 活用講座実施します

10人以上の受講予定人数がいる事業所様は
NASVAから出向いて御社の事業所で開催も
可能です。

日程等をご相談させていただきます。

下記をご記入の上、FAXでお申込みください。

【出張】活用講座 申込書

会社名
ご担当者様
希望実施地(住所)
ご連絡先TEL
受講予定人数 人
希望日時等



独立行政法人自動車事故対策機構福岡主管支所

TEL:(092)451-7751 FAX:(092)451-7753

「ゴミは持ち帰ろう！」キャンペーン

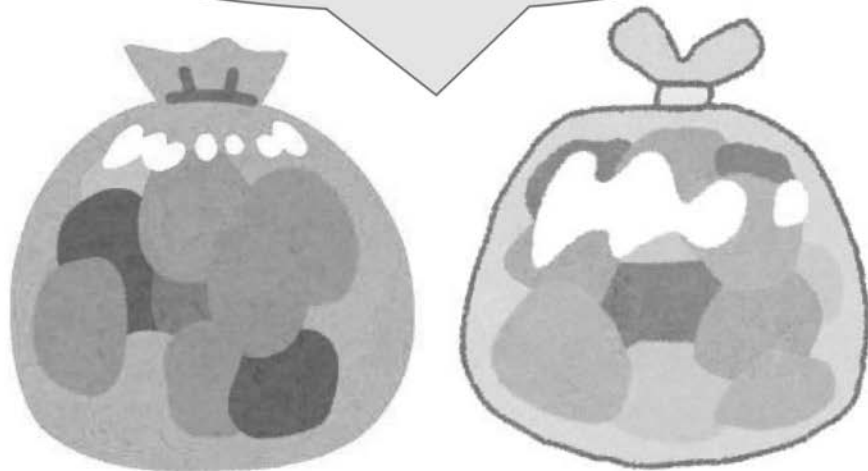
5月は『トラック運送業界の美化月間』です。

全日本トラック協会と都道府県トラック協会では、5月を「トラック運送業界の美化月間」とし、ゴミの不法投棄(ポイ捨て)対策として「ゴミは持ち帰ろう！」キャンペーンを実施します。

各事業所においては、終業点呼の際にドライバーにひと声かけて、車内ゴミの不法投棄(ポイ捨て)防止に取り組みましょう。

終業点呼時にひと声かけましょう！

車内の **ゴミは**
持ち帰りましたか？



(公社)全日本トラック協会
「ゴミのポイ捨て対策」ウェブサイト



(公社) 全日本トラック協会 / 都道府県トラック協会

UDアクティブステアリング

このステアリングを知るともう後戻りできない
あらゆる走行条件下においてアクティブな運転支援を
ドライバーに提供し、安定したステアリング感覚を実現

Quon

人を想い、先を駆ける。



UDアクティブステアリング特設ウェブページで
詳細をご覧ください。



UDトラック株式会社 九州地域

福岡地域営業部：福岡市東区多の津1-39-4 TEL 092-629-1124
北九州地域営業部：北九州市小倉北区西港町17-1 TEL 093-581-2305
佐賀久留米地域営業部：久留米市宮ノ陣町若松1-8 TEL 0942-38-2002

ISUZU

★★★★★
New Five Star
GIGA

ドライバー不足への対応、コンプライアンスの遵守など、
輸送ビジネスを取り巻く課題は、多岐にわたっています。
お客様の課題解決に貢献するために、
経済性/快適性/安全性/積載性/安定稼働、
いすゞが期待されている、この5つの主要性能で
お客様にとっての価値をさらに磨きあげました。
——ニューファイブスター-GIGA
お客様のビジネスへ、物流の未来へ、大きく貢献します。



カーボンニュートラル社会の実現に向け、
天然ガス自動車もご用意しています。

いすゞ自動車九州株式会社

〒812-0055 福岡県福岡市東区東浜1-10-85
Tel:092-641-7711 Fax:092-641-7744

トラックと物流ビジネスに関することは、すべてプロフェッショナルパートナーISUZUへ、いすゞ自動車(株)お客様相談センター 0120-119-110 9:00~12:00、13:00~17:00 月曜~金曜(除く所定の休日) <https://www.isuzu.co.jp> シートベルトをしめ、スピードを控え安全運転を、点検・整備をしっかりとしましょう。



走るほどに、使うほどに、三菱ふそうの真価。



www.mitsubishi-fuso.com

三菱ふそうトラック・バス株式会社 九州ふそう

福岡市東区箱崎ふ頭5-4-17 TEL:092-641-8186

人と、社会と、その先へ。



HINO
PROFIA



HINO
RANGER



HINO
DUTRO



九州日野自動車株式会社

福岡市東区みなと香椎3-7-2

TEL:092-518-1371 FAX:092-518-1375

運行管理者国家試験対策テキスト

【貨物自動車運送事業編】
過去の問題の解説と
実践模擬問題

定価2,640円(税込)

発行・発売元

(株)輸送文研社<柏林書房>

〒101-0031 東京都千代田区東神田1-3-4

TEL.03-3861-0291(代) FAX.03-3861-0295

ホームページ <https://yuso-bunken.co.jp>(お申し込みも出来ます)

●パンフレットの内容及び価格は、おことわりなく変更することがあります。



10月9日は
「トラックの日」

編集・発行:公益社団法人 福岡県トラック協会

TEL(092)451-7878(代表)

FAX(092)472-6439・(092)451-7964

ホームページ <https://hearty.or.jp/>

総務局・総務部

総務課:092-451-7841

総務局・経理部

経理課:092-451-7844

事業局・業務部

業務一課・二課:
092-451-7845

福岡県適正化事業実施機関
(輸送相談窓口)

092-451-7846

千早分室

092-671-0338

(FAX:092-672-4778)